

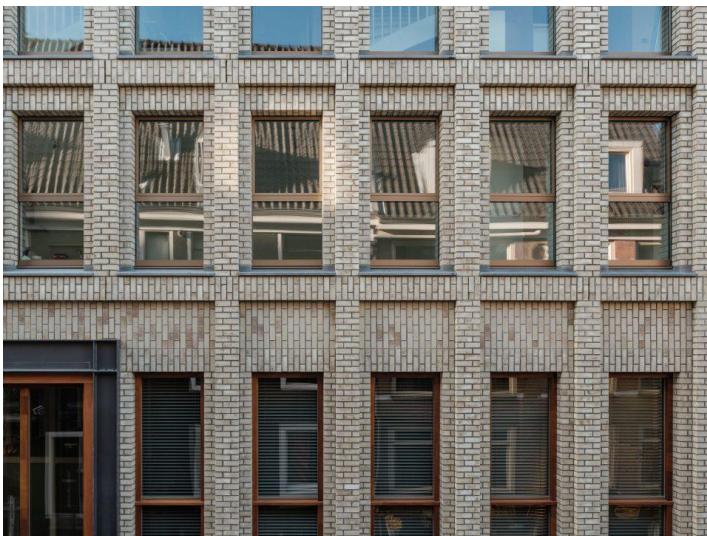
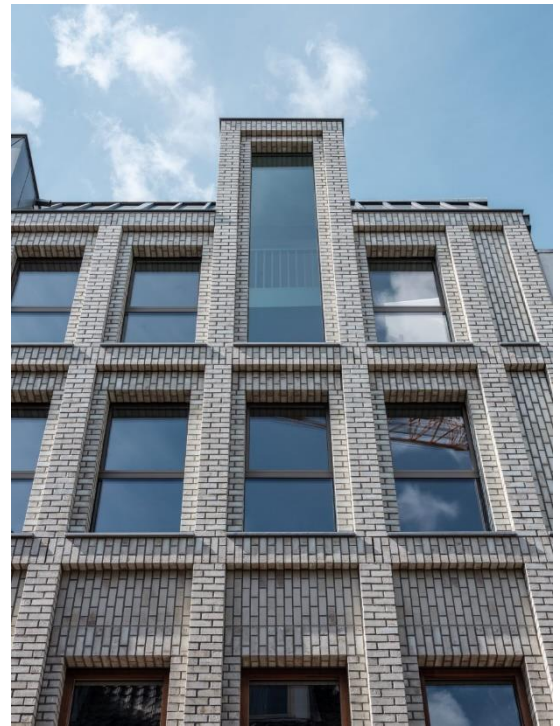
Glazuurlaag op restpartij metselwerk geeft pand unieke uitstraling



Tekst Daniël van Capelleveen, **Foto's** Ernst van Raaphorst

Het vernieuwde winkelpand aan de Leidsestraat 100 heeft een uitstraling die naadloos aansluit op het beeld van de populaire Amsterdamse winkelstraat. De gevel valt op door het wit geglazuurde metselwerk. Koninklijke Tichelaar ontwikkelde speciaal voor dit project een matte parelmoer glazuur in wit en beige tinten.

Het vernieuwde winkelpand aan de Leidsestraat 100 combineert oud met nieuw. De constructie van het oorspronkelijke jaren 80 pand is grotendeels hergebruikt, met daarbovenop een nieuwe lichte constructie van staal en hout, waardoor ruimte is ontstaan boven het winkeldeel voor vijf nieuwe appartementen.



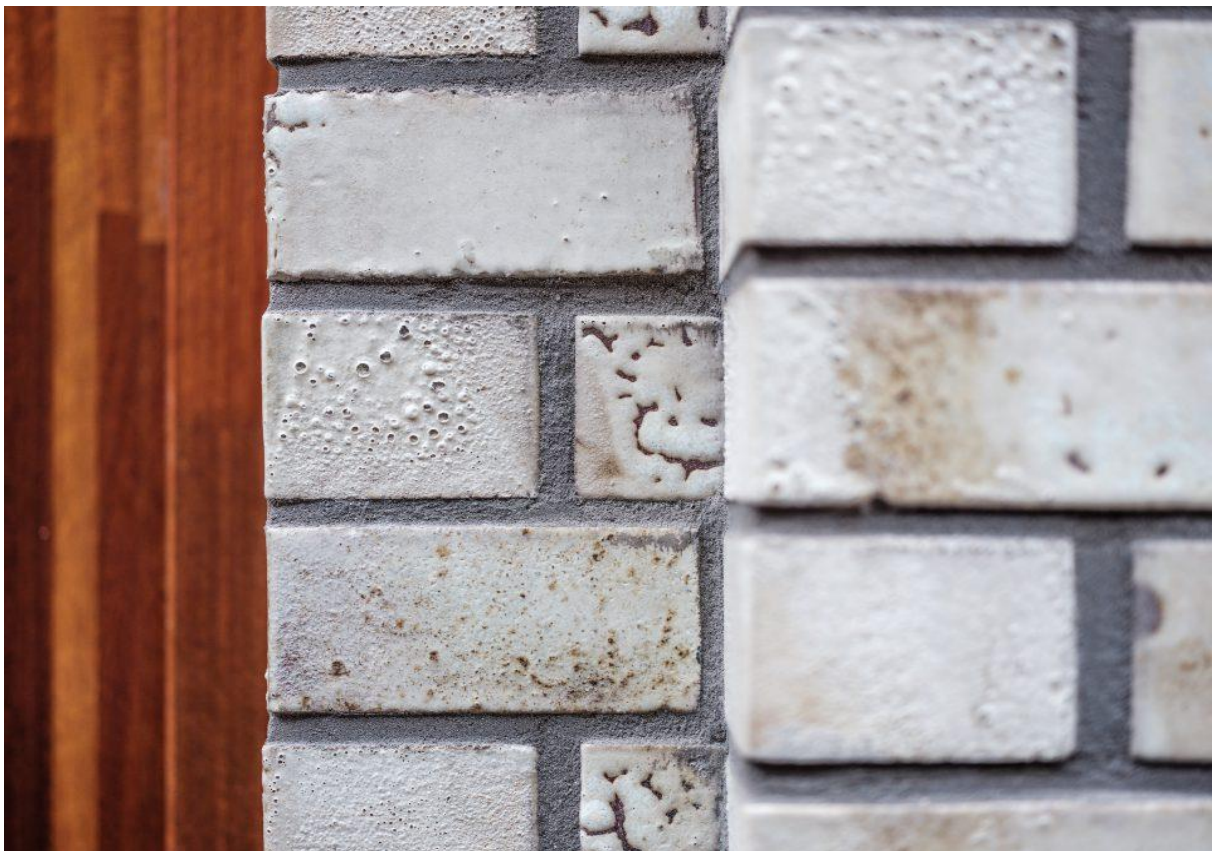
1: Het metselwerk van het Amsterdamse pand bestaat uit slanke penanten met dubbel uitkragende neggen en horizontale stroken in staand verband. Het metselwerk krijgt daardoor diepte en een dynamische schaduwwerking.

Diepte en schaduwwerking

Het metselwerk van het Amsterdamse pand bestaat uit slanke penanten met dubbel uitkragende neggen en horizontale stroken in staand verband. Het metselwerk krijgt daardoor diepte en een dynamische schaduwwerking. De bakstenen zijn afkomstig van een restpartij van een eerder project van [de Architecten Cie.](#): De Office in het Paleiskwartier in Den Bosch. Het metselwerk van dat gebouw heeft een vergelijkbaar metselpatroon als de gevel van het winkelpand, met onregelmatig bezande stenen in een niet gangbaar formaat van 190 mm bij 65 mm. “Daarmee kun je heel mooi het staand en liggend verband op elkaar laten aansluiten en goed terugliggende vlakken creëren”, verklaart projectarchitect Jan-Willem Bajense de keuze.

Aansluitingen en sprongetjes

Het afwijkende formaat zorgde er overigens niet voor dat het metselwerk per se eenvoudig uitvoerbaar was. Door de vele verschillende aansluitingen en sprongetjes moesten de metselaars van [MMBS Groep](#) secuur te werk gaan. “Met wildverband kun je nog wel eens smokkelen, maar bij deze gevel absoluut niet”, zegt Baijense. Een extra complicerende factor was de hoge hardheid van de uit Duitsland afkomstige steen. Een harde steen neemt minder vocht op, waardoor er een ander soort metselspecie nodig is. Pas je standaard specie toe, dan kan de steen gaan ‘drijven’ omdat het te weinig vocht uit de specie opneemt.



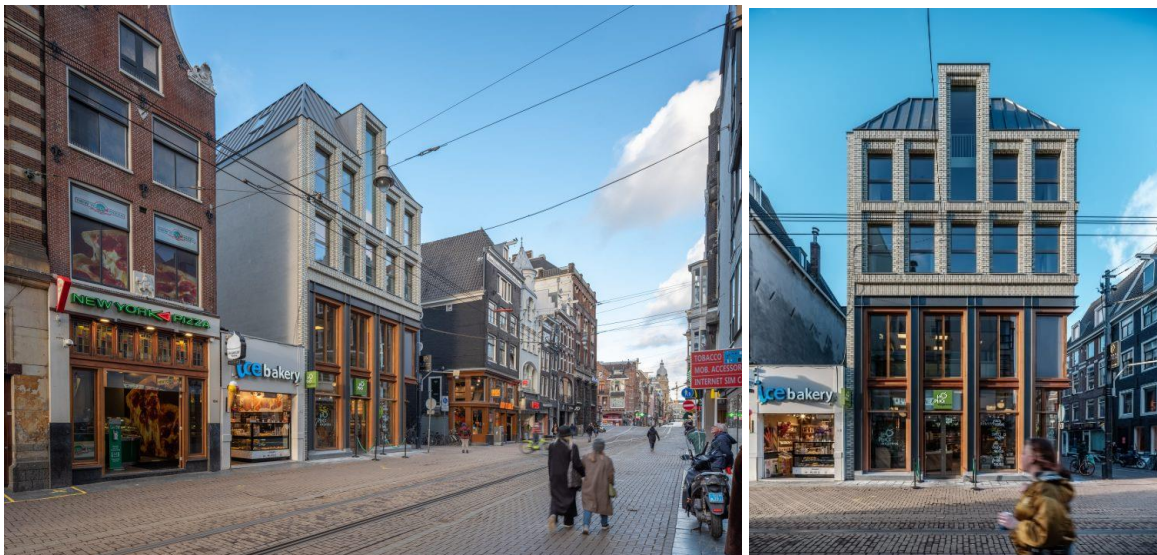
2: De glazuurlaag is een matte parelmoer effectglazuur in wit/beige tinten. In de glazuurlaag hebben zich tijdens het bakken luchtballen gevormd, waardoor de stenen een bijzondere textuur hebben.

Steenstrippen

De gevel is grotendeels met de hand gemetseld, maar op sommige plaatsen zijn steenstrippen gebruikt. Op de eerste en tweede verdieping is de ruimte tussen de bestaande constructie en de rooilijn namelijk te beperkt, waardoor een normale spouwmuurconstructie met isolatie niet mogelijk is. Op deze plekken zijn steenstrippen verlijmd op gevelisolatie.

Trial and error glazuurlaag

Voor [Koninklijke Tichelaar](#) was de zoektocht naar de juiste glazuurlaag eentje van ‘trial and error’, vertelt sales manager Hilco Vos. “Als je een glazuurlaag ontwikkelt dan doe je dat altijd op basis van de steen waarop het aangebracht moet worden, want die heeft invloed op het eindresultaat.” Vaak zijn er meerdere proefstukken nodig om de juiste glazuurlaag te vinden. “Op basis van onze ervaring en aan de hand van voorbeelden die de architect aandraagt, werken we toe naar een glazuurlaag die overeenkomt met het beeld dat de architect voor ogen heeft. Daar gaat wel vaak een ronde of vier, vijf overheen.” Gemeente Amsterdam had ook een belangrijk aandeel in het eindresultaat. Zij stond een witte gevel toe, zolang deze niet te wit en te glanzend was.



Proefstukken

Tichelaar maakt de glazuurmixen voor de stenen in hun laboratorium. Daar staan ook een aantal kleine ovens waarmee de proefstukken gebakken worden op een temperatuur van rond de 1000 graden Celsius. Vos: “Dat is warm genoeg om het glazuur te laten smelten, maar niet zo warm dat de steen smelt.” De proefstukken vertegenwoordigen een bepaalde bandbreedte van de laagdikte en de samenstelling van de glazuurlaag. Uit deze samples maakt de architect een selectie. Op basis van deze selectie maakt Tichelaar opnieuw een serie samples, waarin de eventuele opmerkingen van de architect zijn meegenomen. Na definitieve goedkeuring door de architect en gemeente is de glazuurlaag op de stenen gebakken in grote productieovens. Omdat geen enkel bakproces gelijk is, is elke glazuurlaag uniek. “De gevel wordt daardoor levendig en ziet er niet uit als bijvoorbeeld een badkamerwand”, zegt Vos.

One-of-a-kind

Tichelaar omschrijft de glazuurlaag als ‘een matte parelmoer effectglazuur in wit/beige tinten’. In de glazuurlaag hebben zich tijdens het bakken luchtbellens gevormd, waardoor de stenen een bijzondere textuur hebben. De beige tinten voorkomen niet alleen dat de gevel te wit wordt, maar zorgen er ook voor dat het lijkt alsof de onderliggende baksteen door de glazuurlaag heen schijnt, ook al is dit niet het geval.

De toegepaste glazuurmix is speciaal voor het project ontwikkeld. “Maar dat doen wij eigenlijk altijd, want wij hebben geen standaardproducten”, zegt Vos. Toch is volgens hem deze gevel net even anders. “Het is een one-of-a-kind glazuur die je niet op veel gebouwen zult terugvinden. We zijn er erg trots op.”

Meer weten over het project? Lees dan het artikel over de Leidsestraat 100 in [BW #03/2021](#).